



**KIT
FORT**



**Блендер
Shake & Take
KT-1352**

Руководство
по эксплуатации

Если у вас возникнут трудности с использованием нашей техники, перед обращением в магазин просим позвонить на горячую линию Kitfort:

8-800-775-56-87

(пн-пт с 9:30 до 17:30 по московскому времени)

info@kitfort.ru

Мы расскажем про особенности работы прибора и проконсультируем по любым другим вопросам

Содержание

Общие сведения.....	4
Комплектация	4
Технические характеристики	4
Устройство блендера.....	5
Подготовка к работе и использование.....	6
Обслуживание, уход и хранение.....	8
Меры предосторожности.....	8
Другие товары «Китфорт».....	10



**KIT
FORT**

Блендер Shake & Take
КТ-1352

Общие сведения

Блендер КТ-1352 Shake & Take (шейк энд тэйк) предназначен для измельчения, смешивания, взбивания, гомогенизации, замеса жидкого теста, смешивания коктейлей, колки льда, приготовления смузи, протеиновых смесей и детского питания.

Корпус блендера выполнен из нержавеющей стали и пластика. Преимуществами блендера являются современный стиль и простота в использовании. При большой мощности прибор имеет компактные размеры, оснащен многолезвийным ножом из нержавеющей стали и бутылкой с крышкой.

После приготовления смеси нет необходимости переливать содержимое: бутылку можно закрыть навинчивающейся крышкой, после чего она превращается в удобный контейнер для хранения и переноски приготовленной смеси. Вы можете поместить бутылку в холодильник или взять с собой в спортзал. Бутылка помещается в подстаканник автомобиля. На крышке бутылки есть отверстие для питья, закрывающееся крышкой.

Для обеспечения безопасности блендер может работать только с установленной бутылкой. Также в блендер установлена система защиты от перегрева.

Резиновые ножки обеспечивают прочную фиксацию блендера на столе, а крышка бутылки закрепляется на дно, и поэтому всегда под рукой.

Комплектация

1. Моторный отсек – 1 шт.
2. Ножевой блок – 1 шт.
3. Бутылка – 1 шт.
4. Крышка – 1 шт.
5. Руководство по эксплуатации – 1 шт.
6. Гарантийный талон – 1 шт.

Технические характеристики

1. Напряжение: 220–240 В, 50/60 Гц
2. Мощность: 350 Вт
3. Защита от поражения электрическим током: класс II
4. Емкость бутылки: 0,6 л
5. Размер с установленной бутылкой: 115 × 150 × 400 мм
6. Размер упаковки: 220 × 160 × 250 мм
7. Вес нетто: 1,2 кг
8. Вес брутто: 1,9 кг

Срок службы: 2 года
Срок гарантии: 1 год
Товар сертифицирован



Производитель: Фошань Гэйлз Электрикал Эпплайнз Технолоджи Ко. Лтд, № 6, Дунъян, Роад 3, Синань Индастриал Зон, Хуанань Айронвэр Индастриал Бэйс, Даньцзао Таун, Наньхай Фошань, Гуандун, Китай.

Импортер: ООО «Аэро-Трейд». 197022, г. Санкт-Петербург, Инструментальная ул., д. 3, лит. Б, пом. 1 Н.

Страна происхождения: Китай.

Уполномоченная организация для принятия претензий на территории РФ: ООО «Аэро-Трейд». 197022, г. Санкт-Петербург, Инструментальная ул., д. 3, лит. Б, пом. 1 Н.

Горячая линия производителя: 8-800-775-56-87 (пн-пт с 9:30 до 17:30 по московскому времени), info@kitfort.ru.

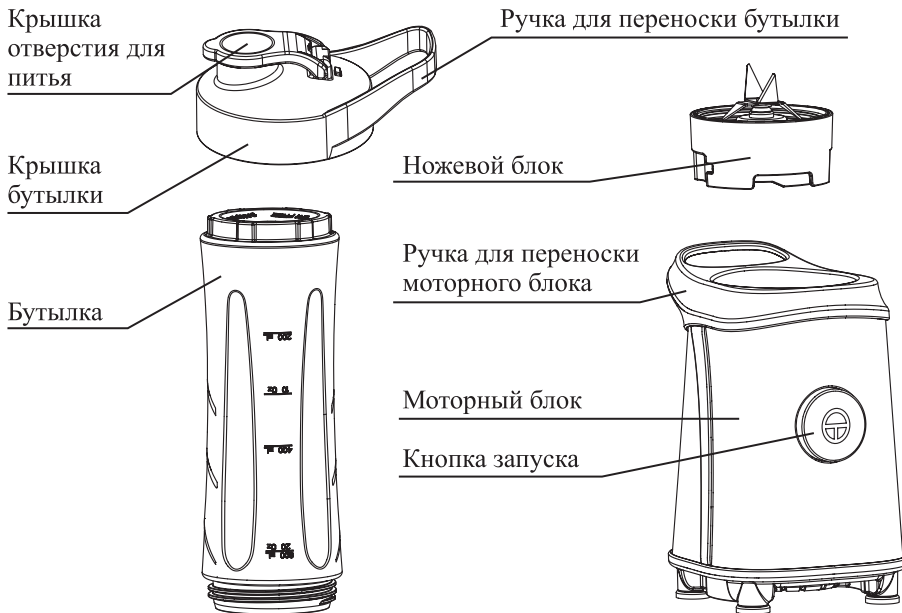
Адреса сервисных центров вы можете узнать у оператора горячей линии или на сайте kitfort.ru

Требуется особая утилизация. Во избежание нанесения вреда окружающей среде необходимо отделить данный объект от обычных отходов и утилизировать его наиболее безопасным способом, например, сдать в специальные места по утилизации.

Месяц и год изготовления указаны на нижней стороне упаковочной коробки.

Производитель имеет право на внесение изменений в дизайн, комплектацию, а также в технические характеристики изделия в ходе совершенствования своей продукции без дополнительного уведомления об этих изменениях.

Устройство блендера





**KIT
FORT**

Блендер Shake & Take
KT-1352

Подготовка к работе и использование

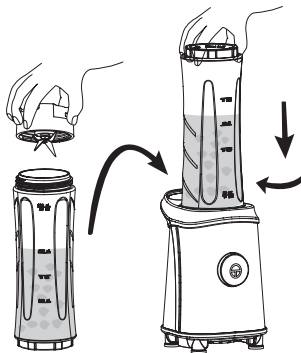
Перед первым использованием вымойте бутылку, крышку и ножевой блок. Моторный блок протрите влажной тканью.

Включение и использование

Открутите ножевой блок и поместите в бутылку ингредиенты.



Закрутите ножевой блок, переверните бутылку и установите ее на блендер ножевым блоком вниз, при этом треугольная метка на ножевом блоке должна совпасть с меткой на моторном блоке.



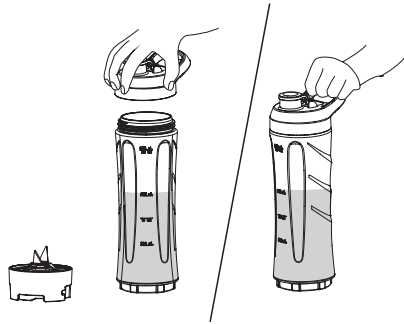
Подключите моторный блок к сети электропитания.

Для включения мотора нажмите на кнопку запуска на моторном блоке. Для отключения мотора отпустите кнопку.

По окончании приготовления снимите бутылку с моторного блока и отключите блендер от сети электропитания.

Переверните бутылку, открутите ножевой блок и перелейте содержимое в свою посуду.

Вы можете использовать бутылку как контейнер для хранения, для этого после отсоединения ножевого блока закройте бутылку крышкой.



Когда крышка не используется, наденьте ее на дно бутылки.

Советы

Не держите блендер включенным более 3 минут во избежание перегрева мотора. После 3 минуты работы мотору необходимо дать остыть в течение не менее 3 минут.

Не кладите в бутылку ингредиенты, которые могут вызвать повреждение блендера: кости, большие куски твердых продуктов, слишком твердые продукты и т.д.

Не переполняйте бутылку, в ней должно оставаться свободное место. Не заполняйте бутылку выше максимального уровня в 600 мл. Если ингредиенты в процессе смешивания образуют много пены, уменьшите их количество.

Не заливайте в бутылку жидкость с температурой выше 60 °С, в противном случае бутылка может испортиться.

Крупные ингредиенты порежьте на кусочки не более 1,5 × 1,5 × 1,5 см.

Для облегчения перемешивания и измельчения ингредиентов к ним лучше добавить некоторое количество жидкости. Если по рецепту ингредиенты должны быть смешаны с жидкостью, рекомендуется добавить ее в бутылку вместе с ними.

Для оптимального измельчения рекомендуется класть ингредиенты в следующей последовательности: жидкость, свежие (незамороженные) продукты, замороженные фрукты и ягоды, йогурт или мороженое.

При измельчении твердых ингредиентов жидкость к ним лучше добавлять постепенно небольшими порциями.

В процессе колки льда придерживайте бутылку и моторный блок руками. Не кладите льда более 350 г. Не используйте большие куски льда, т.к. это может привести к порче блендера.

Не рекомендуется смешивать ингредиенты объемом менее 0,2 л.

Не включайте блендер с пустой бутылкой.

Вы можете использовать бутылку как контейнер для напитка, который можно взять с собой. Крышка бутылки оснащена отверстием для питья, закрываемым колпачком. Бутылка помещается в стандартный подстаканник автомобиля.

В блендер установлена система защиты от перегрева мотора. При работе с перегрузкой сработает предохранитель и мотор отключится. Дайте прибору остыть и продолжите смешивание примерно через 15 минут.



**KIT
FORT**

Блендер Shake & Take
KT-1352

Обслуживание, уход и хранение

Перед обслуживанием блендера не забудьте отключить его от сети электропитания. Мойте бутылку и ножевой блок сразу после использования. Не допускайте засыхания остатков пищи внутри бутылки.

Для удаления остатков пищи из бутылки налейте в нее немного воды с добавлением моющего средства, установите бутылку на блендер и включите его на несколько секунд. Затем ополосните бутылку и ножевой блок водой.

Бутылку, крышку и ножевой блок можно мыть в посудомоечной машине при температуре не выше 60 °С.

Не используйте для мытья агрессивные моющие средства и абразивные материалы. После мытья вытрите лезвия насухо.

Будьте осторожны при мытье лезвий, не пораньтесь, лезвия очень острые.

Моторный блок протрите влажной, а затем сухой тканью. Не погружайте моторный блок в воду или другие жидкости. Если в моторный блок попала вода, хорошенько просушите его перед включением.

Храните блендер в сухом и прохладном месте, недоступном для детей.

Меры предосторожности

Пожалуйста, внимательно прочтите инструкцию по эксплуатации. Обратите особое внимание на меры предосторожности. Всегда держите инструкцию под рукой.

1. Используйте блендер только по назначению и в соответствии с указаниями, изложенными в данном руководстве.
2. Устройство предназначено для использования в помещении.
3. Перед подключением устройства к электрической розетке убедитесь, что параметры электропитания, указанные на нем, совпадают с параметрами используемого источника питания.
4. Для предотвращения поражения электрическим током не погружайте устройство в воду и другие жидкости.
5. Не переносите блендер, взявшись за шнур питания. Не тяните за шнур питания при отключении вилки от розетки.
6. Не используйте устройство, если шнур питания, вилка или другие части блендера повреждены. Во избежание поражения электрическим током не разбирайте устройство самостоятельно — для его ремонта обратитесь к квалифицированному специалисту. Помните, неправильная сборка устройства повышает опасность поражения электрическим током при эксплуатации.
7. Детям, людям с ограниченными физическими, сенсорными или умственными способностями, а также лицам, не обладающим достаточными знаниями и опытом, разрешается пользоваться блендером только под контролем лиц, ответственных за их безопасность, или после инструктажа по эксплуатации устройства. Не позволяйте детям играть с блендером.
8. Контролируйте работу блендера, когда рядом находятся дети и домашние животные.

9. Не включайте блендер с пустой бутылкой. Это может привести к повреждению устройства.
10. Не оставляйте работающий блендер без присмотра. Выключите его и отключите от сети, если не используете прибор длительное время или перед проведением обслуживания.
11. Лезвия острые. Не порежьтесь.
12. Перед заменой принадлежностей или дополнительных деталей, которые движутся во время работы, необходимо выключить устройство и отключить его от сети электропитания. После выключения дождитесь полной остановки ножа.
13. Устанавливайте блендер только на устойчивую горизонтальную поверхность на расстоянии не менее 10 см от стены и края стола.
14. Не пытайтесь обойти блокировку включения устройства.
15. Не допускайте падения блендера и не подвергайте его ударам.
16. Храните устройство в недоступных детям местах.
17. Используйте только предлагаемые производителем аксессуары. Использование иных дополнительных принадлежностей может привести к поломке устройства или получению травм.

IM-2

Другие товары «Китфорт»

Планетарный миксер КТ-1308

- планетарная система вращения
- мощность: 600 Вт
- емкость чаши 4,2 л
- 3 насадки



Шнековая соковыжималка КТ-1104

- мощность: 240 Вт
- количество оборотов 70 об./мин.
- широкая горловина



Паровая швабра КТ-1004

- мощность: 1500 Вт
- 5 в 1
- 10 насадок
- разогрев 30 сек



Вертикальный пылесос КТ-525

- мощность: 600 Вт
- пылесборник 1,5 л
- тип пылесоса: проводной

Мясорубка КТ-2101 Carnivora

- производительность 1,2 кг/мин.
- мощность: max 1500 Вт
- насадки 2 шт.



Кит-руководство

Наш слоган «Всегда что-то новенькое!» отражает саму суть бренда. Ведь марка обладает позитивным любопытством, у нее настоящий нюх на полезные новинки. В ассортименте всегда появляются интересные товары с новыми возможностями.

Не случайно символом бренда стал кит — любопытный, умный и безусловно полезный. Так и наши товары — любопытные, умные и безусловно полезные, они верой и правдой будут помогать вам готовить, наводить чистоту и ухаживать за вещами.

Если вам понравилось пользоваться нашими бытовыми приборами — будем рады прочесть ваши отзывы и истории, присылайте их по адресу info@kitfort.ru или оставьте на сайте www.kitfort.ru.

Если же что-то не понравилось — тем более напишите нам, и мы обязательно учтем ваши пожелания и наблюдения.

И тогда кит обязательно станет самым полезным другом вашего дома!

