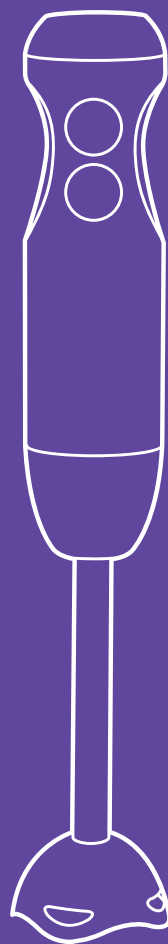
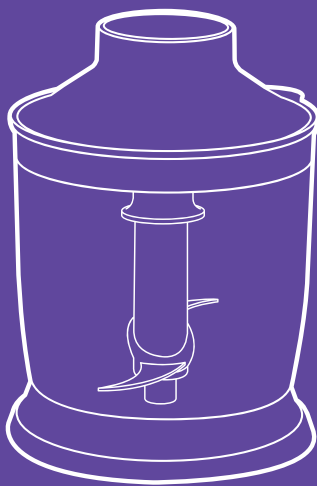


**Кручу, верчу,
накормить
хочу!**



**Блендер
погружной
«3 в 1»
КТ-3041**



Если у вас возникнут трудности с использованием нашей техники, перед обращением в магазин просим позвонить на горячую линию Kitfort:

8-800-775-56-87

(пн-пт с 9:30 до 17:30 по московскому времени)

info@kitfort.ru

Мы расскажем про особенности работы прибора и проконсультируем по любым другим вопросам

Содержание

Общие сведения	4
Комплектация	4
Устройство блендера.....	5
Подготовка к работе и использование	6
Обслуживание, уход и хранение.....	14
Устранение неполадок	15
Технические характеристики.....	17
Меры предосторожности.....	18

Общие сведения

Прибор от Kitfort КТ-3041 может выполнять функции измельчителя, погружного блендера, а также в комплекте идет венчик для взбивания.

Моторный блок оснащен кнопками первой и второй скорости. Он легко устанавливается и снимается с остальных частей прибора, поэтому уход за устройством не составит труда.

С помощью измельчителя можно быстро измельчить мясо, твердый сыр, овощи, травы, чеснок и ягоды. Чаша измельчителя сделана из пищевого пластика. Благодаря резиновой подкладке под чашу измельчитель меньше скользит по столу, а также дополнительно снижается вибрация и уровень шума при работе.

Погружной блендер предназначен для смешивания, взбивания, гомогенизации, приготовления фруктовых и фитнес-напитков, супов-пюре, соусов, муссов, молочных коктейлей, детского питания, а также для замеса жидкого теста. Нож блендера выполнен из нержавеющей стали, что обеспечивает долгий срок службы. Блендер оснащен вместительной пластиковой чашей.

С помощью насадки венчика можно взбить сливки, яичные белки, приготовить бисквит и десерт из готовой смеси.

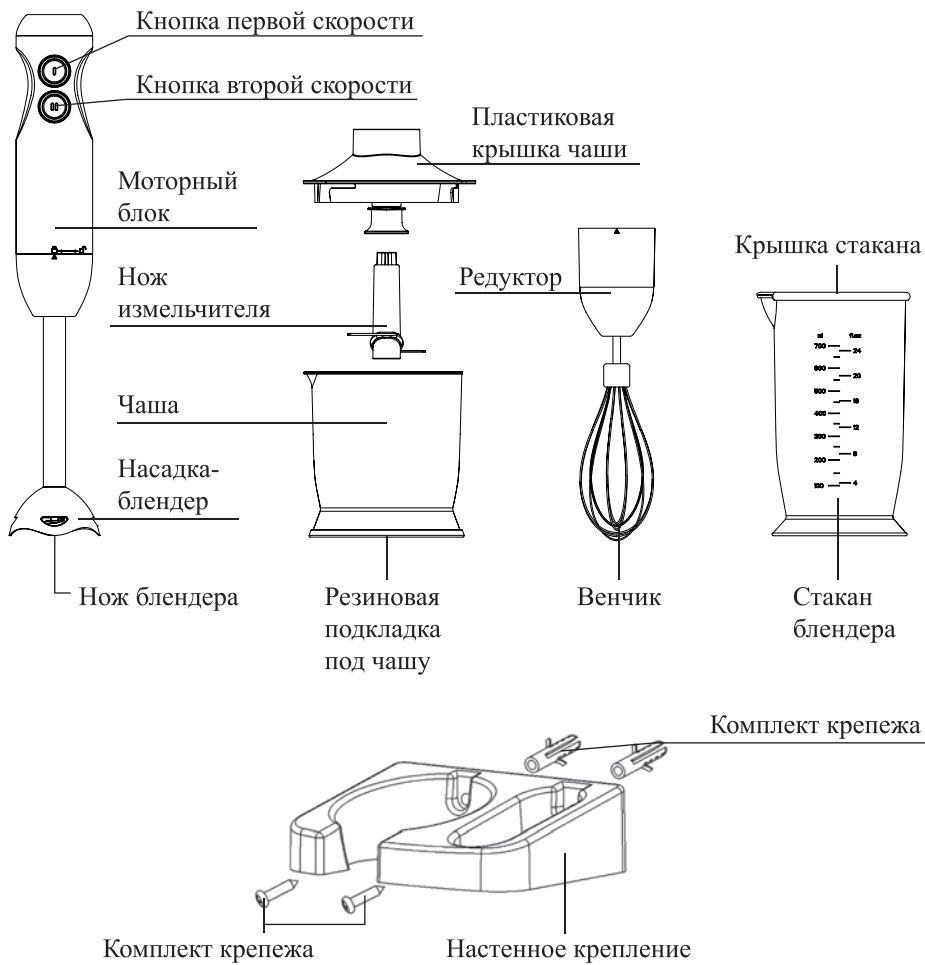
Область применения: измельчение, смешивание, взбивание, замес жидкого теста.

Комплектация

1. Блендер погружной:
 - Моторный блок — 1 шт.
 - Насадка-блендер — 1 шт.
 - стакан блендера — 1 шт.
 - Крышка стакана — 1 шт.
 - Пластиковая крышка чаши — 1 шт.
 - Нож измельчителя — 1 шт.
 - Чаша — 1 шт.
 - Резиновая подкладка под чашу — 1 шт.
 - Венчик — 1 шт.
 - Редуктор — 1 шт.
 - Комплект крепежа — 1 шт.
 - Настенное крепление — 1 шт.
2. Руководство по эксплуатации — 1 шт.
3. Коллекционный магнит — 1 шт.*

*опционально

Устройство блендера



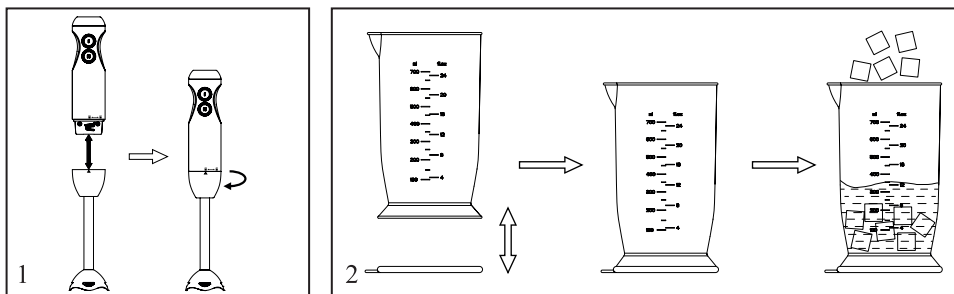
Подготовка к работе и использование

Подготовка к работе

1. Распакуйте прибор и удалите весь упаковочный материал.
2. Вымойте все съемные части прибора, кроме моторного блока и редуктор с мягким моющим средством для посуды. Моторный блок протрите сначала влажной, а затем сухой тканью.

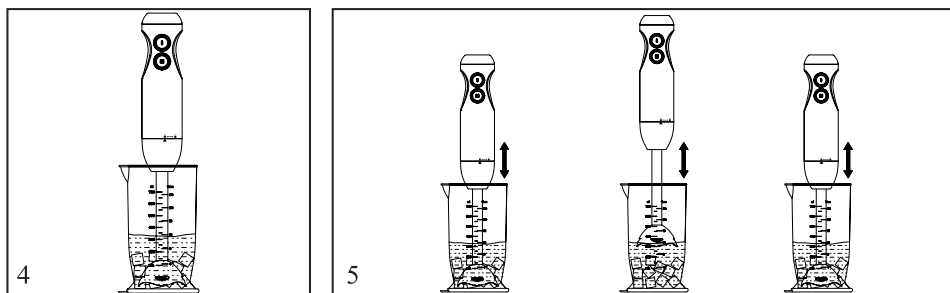
Использование погружного блендера

1. Установите насадку-блендер на моторный блок так, чтобы значок стрелки «▲» на насадке находился напротив значка открытого замка «□» на моторном блоке. Затем поверните насадку так, чтобы значок стрелки «▲» расположился напротив значка закрытого замка «■». Теперь насадка-блендер зафиксирована на моторном блоке.
2. Нарежьте продукты на кусочки размером не более $1,5 \times 1,5 \times 1,5$ см, затем поместите их в стакан блендера, который идет в комплекте. Добавьте воду, молоко или другую жидкость.



3. Вставьте шнур питания в розетку.
4. Поместите насадку-блендер в стакан с продуктами. Свободной рукой придерживайте стакан. Для эффективного смешивания и предотвращения разбрызгивания ингредиенты должны закрывать нож блендера. Не погружайте блендер слишком глубоко — моторный блок и пластиковая часть насадки-блендера не должны касаться смешиваемых продуктов.
5. Нажмите и удерживайте кнопку первой или второй скорости — блендер начнет работу. Во время смешивания придерживайте стакан свободной рукой и перемещайте блендер вверх и вниз, а также по кругу. Держите блендер вертикально и не наклоняйте устройство, чтобы избежать разбрызгивания содержимого.

Примечание. Рекомендуемое время работы блендера — не более 20 секунд. По истечении этого времени дайте мотору блендера остыть в течение 2 минут. По прошествии 5 таких циклов оставьте блендер остыть на 30 минут.



6. Чтобы остановить смешивание, отпустите кнопку. Рекомендуется останавливать работу блендера тогда, когда нож блендера погружен в смешиваемые продукты — это поможет предотвратить разбрызгивание содержимого. Перед тем как поднять насадку-блендер из стакана с ингредиентами, дождитесь полной остановки ножа.
7. По окончании работы отключите блендер от сети электропитания.
8. Снимите насадку-блендер с моторного блока, повернув ее так, чтобы значок стрелки «▲» на насадке находился напротив значка открытого замка «■» на моторном блоке.

Внимание! Будьте аккуратны — часть насадки-блендера, выполненная из нержавеющей стали, может нагреваться во время работы. Снимая насадку с моторного блока, держите ее за пластиковую часть.

Советы по использованию погружного блендера

Во избежание перегрева мотора не держите блендер включенным более 20 секунд подряд. По истечении этого времени дайте мотору блендера остыть в течение 2 минут. По прошествии 5 таких циклов оставьте блендер остыть на 30 минут.

Погружной блендер можно использовать для смешивания ингредиентов в любой глубокой емкости, например, в высоком стакане, кувшине или кастрюле. Использовать неглубокие емкости не рекомендуется — это может привести к разбрызгиванию содержимого.

Горячие ингредиенты предварительно охладите до температуры не выше 60 °С. В процессе смешивания часть ингредиентов может разбрызгиваться, и, если продукты горячие, вы рискуете обжечься.

Погрузите нож в ингредиенты перед включением блендера — так вы уменьшите возможность разбрызгивания. Завершив смешивание, дождитесь полной остановки ножа, и только потом поднимайте насадку-блендер из емкости.

Для получения лучшего результата смешивания используйте достаточное количество продуктов — они должны покрывать нож блендера.

Для облегчения перемешивания и измельчения ингредиентов добавьте к ним немного жидкости. Если по рецепту ингредиенты должны быть смешаны с жидкостью, рекомендуется добавить ее в емкость вместе с ними.

Во время смешивания перемещайте блендер вверх и вниз, а также по кругу — так нож блендера сможет захватить продукты в разных частях емкости.

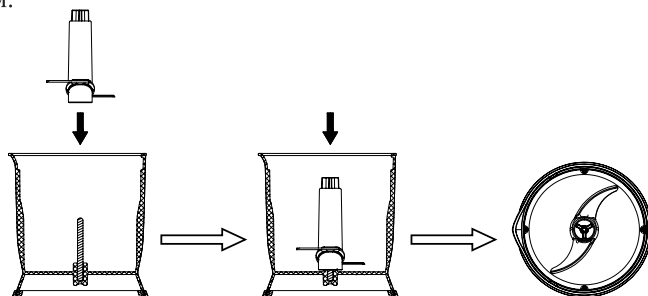
Не используйте блендер для измельчения целых овощей и фруктов. Крупные ингредиенты порежьте на кусочки размером не более $1,5 \times 1,5 \times 1,5$ см.

Не используйте блендер для измельчения льда, кофейных зерен, сахара, крупы, бобов и других особо твердых продуктов. Их измельчение может вызвать повреждение блендера.

Если вы смешиваете ягоды или фрукты, не забудьте предварительно удалить из них косточки, чтобы не повредить нож блендера.

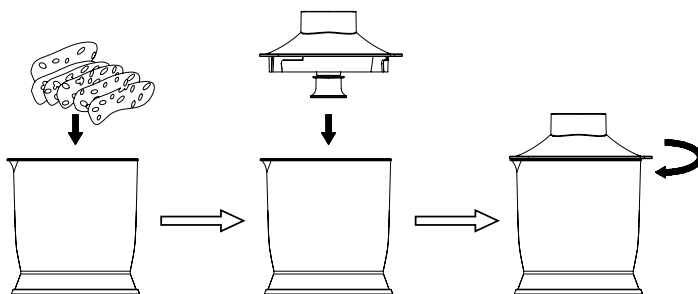
Использование измельчителя

1. Установите чашу измельчителя на ровную поверхность. Поместите в чашу нож. Наполните чашу продуктами так, чтобы ингредиенты покрывали нож примерно на 1 см.




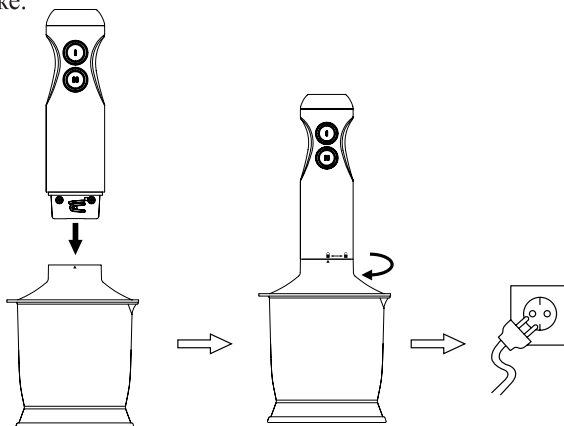
Примечание. При желании можно использовать резиновую подкладку, которая идет в комплекте. Благодаря резиновой подкладке измельчитель меньше скользит по столу, а также дополнительно снижается вибрация и уровень шума при работе.

2. Закройте чашу крышкой.



3. Сверху на крышку установите моторный блок так, чтобы значок стрелки «▲» на крышке находился напротив значка открытого замка «🔓» на моторном блоке. Затем поверните крышку так, чтобы значок стрелки «▲» расположился напро-

тив значка закрытого замка «». Теперь насадка-измельчитель зафиксирована на моторном блоке.



4. Подключите измельчитель к сети электропитания.
5. Придерживайте моторный блок рукой. Нажмите на кнопку первой или второй скорости для начала работы. Для отключения измельчителя отпустите кнопку. Дождитесь полной остановки вращения ножей.

Примечание. Рекомендуется работать в импульсном режиме, периодически нажимая и отпуская кнопку первой или второй скорости.

6. По окончании работы выключите измельчитель и отключите его от сети электропитания. Снимите моторный блок и крышку. Выньте нож.

Внимание!

Измельчитель должен работать не более 15 секунд на второй скорости, после этого моторному блоку нужно дать остыть в течение 2 минут. После трех таких циклов моторному блоку нужно дать остыть как минимум 30 минут во избежание перегрева мотора.

После выключения измельчителя всегда дожидайтесь полной остановки ножей. Всегда выключайте из розетки измельчитель перед снятием моторного блока.

Советы по использованию измельчителя

Внимание! Для достижения лучших результатов минимальное количество ингредиентов должно полностью покрывать нож, а максимальное должно быть не более 500 грамм. Температура продуктов для измельчения не должна быть выше 60 °С, иначе чаша может треснуть.

Степень измельчения определяется его длительностью: чем дольше, тем мельче. Для получения помолы разной степени зернистости работайте в импульсном режиме.

Не кладите в чашу измельчителя ингредиенты, которые могут вызвать повреждение прибора: кости, большие куски твердых продуктов, кофейные зерна, черный перец, замороженные продукты и т.д.

Твердые и плотные ингредиенты (мясо, сыр, сухари, морковь, сельдерей) порежьте на кусочки не более 2–3 см, мягкие (капуста, сырой картофель, фрукты) — на кусочки 5–7 см. При измельчении зелени не закладывайте ее выше ножа и следите, чтобы длинные палки не намотались на нож.

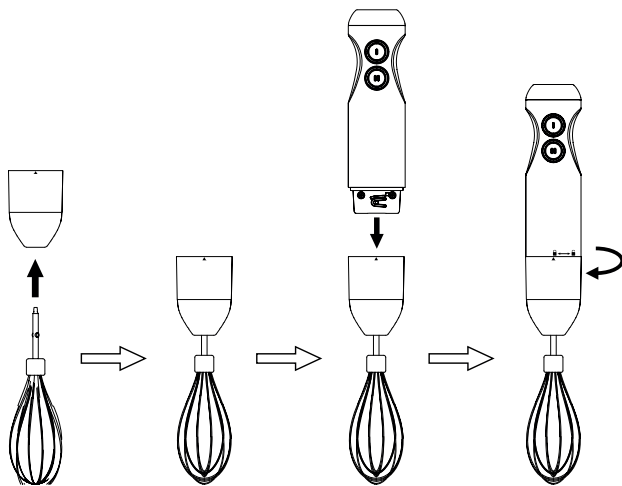
Перед приготовлением детского питания убедитесь, что жидкие продукты не горячие.

Для измельчения приготовленной пищи (овощей, мяса и фруктов) работайте в импульсном режиме. Чтобы смешать пищу в однородную массу нажимайте на кнопку первой или второй скорости непрерывно в течение 7–8 секунд, пока не достигнете желаемого результата.

Если ингредиенты прилипают по краям чаши и плохо перемешиваются, прервите работу, откройте чашу и, не вытаскивая ножей, ложкой уберите продукты от краев к центру, затем продолжите работу.

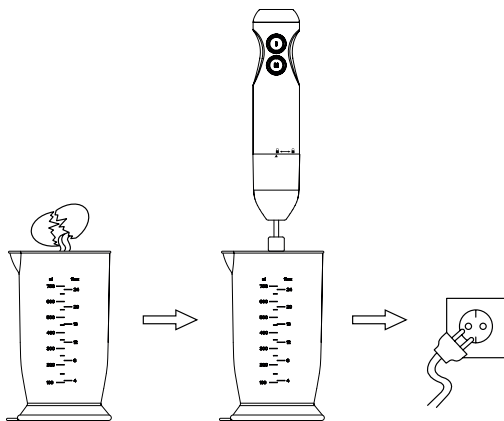
Использование венчика

1. Установите стакан от блендера на ровную поверхность.
2. Вставьте венчик в редуктор до щелчка.
3. Установите редуктор с венчиком на моторный блок так, чтобы значок стрелки «▲» на редукторе находился напротив значка открытого замка «☐» на моторном блоке. Затем поверните насадку так, чтобы значок стрелки «▲» расположился напротив значка закрытого замка «■». Теперь венчик зафиксирован на моторном блоке.



4. Поместите продукты, например 2–3 яйца в стакан блендера.
5. Вставьте шнур питания в розетку.
6. Поместите установленный на моторный блок венчик в стакан с продуктами. Свободной рукой придерживайте стакан.

7. Нажмите и удерживайте кнопку первой или второй скорости прибор начнет работу. Во время смешивания придерживайте стакан свободной рукой и перемещайте насадку вверх и вниз, а также по кругу. Держите насадку вертикально и не наклоняйте устройство, чтобы избежать разбрызгивания содержимого.



Примечание. Рекомендуемое время работы венчика — не более 1 минуты. По истечении этого времени дайте мотору блендера остыть в течение 2 минуты. По прошествии 5 таких циклов оставьте блендер остыть на 30 минут.

8. Чтобы остановить смешивание, отпустите кнопку. Рекомендуется останавливать работу прибора тогда, когда венчик погружен в смешиваемые продукты — это поможет предотвратить разбрызгивание содержимого. Перед тем как поднять насадку-венчик из стакана с ингредиентами, дождитесь полной остановки венчика.
9. По окончании работы отключите прибор от сети электропитания.
10. Снимите венчик с моторного блока, повернув ее так, чтобы значок стрелки «▲» на редукторе находился напротив значка открытого замка «🔓» на моторном блоке.

Советы по использованию венчика

При взбивании жидких продуктов сначала установите первую скорость вращения, а затем постепенно включите вторую. Если сразу включить вторую скорость, ингредиенты могут разбрызгаться или распылиться.

Не заполняйте стакан блендера доверху, если вы используете его. Помните, что при взбивании ингредиенты могут увеличиваться в объеме вдвое или вчетверо.

Рекомендуемое время работы венчика — не более 1 минуты. По истечении этого времени дайте мотору блендера остыть в течение 2 минут. По прошествии 5 таких циклов оставьте блендер остыть на 30 минут.

Сначала добавляйте в чашу жидкие ингредиенты, а затем постепенно по мере замешивания добавляйте сухие. Например, сначала добавьте яйца, а затем плавно добавляйте муку. В таком случае вам удастся избежать образования комков.

При взбивании яичных белков не кладите меньше 2–3 штук. Для отделения белков от желтков используйте сепаратор для яиц (в комплект не входит, приобретается отдельно). Производите все действия над чашей. Для успешного отделения необходимо разбить скорлупу яйца, не повредив желток. Положите яйцо на сепаратор, при этом яичный белок будет стекать вниз в чашу, а желток останется на сепараторе.

Чтобы убрать остатки с краев чаши используйте силиконовую лопатку (в комплект не входит, приобретается отдельно). Перед этим обязательно выключайте прибор.

Не используйте венчик для густых смесей, иначе он может погнуться.

Рецепты

Майонез

Яйцо — 1 шт.

Масло растительное — 200 мл

Соль — ¼ ч. л.

Горчица — ½ ч. л.

Уксус яблочный — 1 ч. л.

1. Яйцо помойте под теплой водой, затем разбейте в глубокую емкость, в которой будет проводиться смешивание. Разбивайте яйцо аккуратно — желток должен остаться целым.
2. К яйцу добавьте горчицу и соль.
3. Поверх всех ингредиентов влейте растительное масло.
4. Поместите насадку-блендер в ингредиенты. Насадка должна касаться дна емкости и покрывать желток.
5. Начните смешивание, нажав и удерживая кнопку первой скорости. Взбивайте до образования светлой густой массы, медленно поднимая насадку-блендер вверх, а затем опуская обратно.
6. Не прекращая смешивание, добавьте в емкость уксус. Смешивайте до однородной густой консистенции.
7. Готовый майонез переложите в чистую емкость и храните в холодильнике.

Пащтет из куриной печени (для стакана блендера)

Куриная печень — 500 г

Куриный бульон или вода — ½ стакана

Лук репчатый — 1 шт.

Морковь — 1 шт.

Чеснок — 1–2 зубчика

Масло растительное — 3–4 ст. л.

Сливки 33% — 150 мл

Соль, перец — по вкусу

1. Морковь и лук вымойте и мелко нарежьте. Обжарьте на сковороде с растительным маслом — лук должен стать золотистого цвета.
2. Добавьте к овощам нарезанную куриную печень. Обжаривайте в течение 5 минут, затем добавьте ½ стакана куриного бульона или воды и тушите в течение 10 минут.
3. Зубчики чеснока мелко порежьте или пропустите через пресс для чеснока.
4. Добавьте в сковороду с ингредиентами измельченные зубчики чеснока, а также соль и перец по вкусу. Перемешайте все ингредиенты и оставьте их тушиться еще 2–3 минуты.
5. Снимите сковороду с огня и дайте ингредиентам остыть.
6. Выложите содержимое сковороды в емкость, в которой будет проводиться смешивание.
7. Добавьте в емкость сливки. Смешайте все ингредиенты при помощи блендера до однородной массы. При необходимости добавьте еще соль и перец.
8. Готовый паштет переложите в чистую емкость и храните в холодильнике.

Банановый коктейль

Банан — 2 шт.

Лимон — 1 шт.

Молоко — 200 мл

Сливки — 200 мл

Сахар, ваниль — по вкусу

1. Разрежьте лимон пополам и выжмите сок в глубокую емкость, в которой будет проводиться смешивание.
2. Очистите бананы от кожуры, нарежьте их на небольшие кусочки и положите в емкость.
3. Добавьте в емкость молоко и сливки.
4. По желанию добавьте 1–2 ч. л. сахара, ваниль по вкусу.
5. Смешайте все ингредиенты при помощи блендера.
6. Перелейте готовый коктейль в бокалы.

Ягодный смузи

Черная смородина — 100 г

Вишня без косточек — 100 г

Клубника — 100 г

Молоко — 300 мл

1. Положите ягоды в глубокую емкость, в которой будет проводиться смешивание.
2. Добавьте в емкость молоко.
3. Смешайте все ингредиенты при помощи блендера.
4. Перелейте готовый смузи в бокалы.

Обслуживание, уход и хранение

Перед чисткой и обслуживанием прибора не забудьте отключить устройство от сети электропитания.

Мойте насадку-блендер сразу после использования устройства. Используйте для мытья жидкое моющее средство для посуды и неабразивную губку. Не используйте для мытья посудомоечную машину, агрессивные моющие средства и абразивные материалы. Не допускайте засыхания остатков пищи на ноже. После очистки насадки тщательно просушите ее.

Чтобы облегчить очистку ножа или венчика, по завершении смешивания погрузите насадку-блендер (или венчик) в емкость с водой, добавьте немного моющего средства для посуды и включите блендер на несколько секунд. Нож блендера при этом должен быть полностью покрыт водой. После этого достаньте насадку-блендер из емкости, отсоедините насадку от моторного блока и промойте под чистой водой.

Не погружайте моторный блок в воду или другие жидкости — устройство может выйти из строя. Протирайте моторный блок устройства сухой или влажной тканью.

В процессе смешивания некоторые продукты, например, морковь или свекла, могут окрасить пластиковые части блендера. Чтобы удалить пятна, протрите их салфеткой, смоченной в растительном масле. После этого протрите детали устройства чистой влажной тканью.

Чашу измельчителя, стакан блендера, нож и крышки нельзя мыть в посудомоечной машине.

Перед очисткой вытащите нож из чаши.

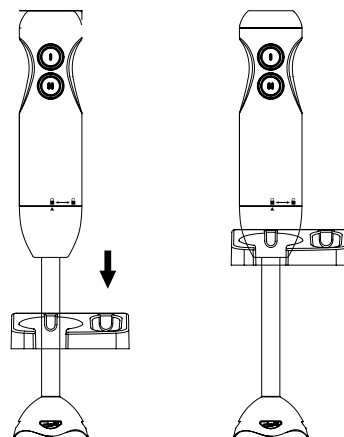
Внимание! Будьте осторожны, не поранитесь, лезвия острые.

Не используйте для мытья агрессивные моющие средства и абразивные материалы.

После мытья хорошо просушите нож.

Храните прибор в сухом и прохладном месте, недоступном для детей. Перед тем как убрать блендер на хранение, очистите прибор в соответствии с указанными выше рекомендациями и тщательно высушите все составные части устройства.

Вы можете хранить блендер на настенном креплении, он идет в комплекте.





Устранение неполадок

Блендер не включается

Возможная причина	Решение
Отсутствует напряжение в сети	Проверьте напряжение в сети
Шнур питания не вставлен в розетку	Вставьте шнур питания в розетку

Повышенная вибрация и шум

Возможная причина	Решение
Насадка-блендер не зафиксирована на моторном блоке	Установите насадку-блендер на моторный блок так, чтобы значок стрелки «▲» на насадке находился напротив значка открытого замка «  » на моторном блоке. Затем поверните насадку-блендер так, чтобы значок стрелки «▲» расположился напротив значка закрытого замка «  »
Смешиваемые продукты большого размера	Порежьте ингредиенты на кусочки размером не более 1,5 × 1,5 × 1,5 см

Нож блендера не вращается

Возможная причина	Решение
Смешиваемые продукты большого размера, нож застрял	Порежьте ингредиенты на кусочки размером не более 1,5 × 1,5 × 1,5 см

Блендер перестал работать

Возможная причина	Решение
Время эксплуатации было превышено	Во избежание перегрева мотора не держите блендер включенным более 20 секунд подряд. По истечении этого времени дайте мотору блендера остыть в течение 2 минут. По прошествии 5 таких циклов оставьте блендер остыть на 30 минут

Измельчитель не включается при нажатии на кнопки первой или второй скорости

Возможная причина	Решение
Крышка не закрыта	Плотно закройте крышку. Проверьте правильно ли установлен моторный блок

Пластиковые части прибора окрасились после измельчения некоторых продуктов

Возможная причина	Решение
Некоторые продукты, такие как морковь, могут оставить цветные пятна на пластиковых частях прибора	Для удаления пятен протрите их тряпкой или салфеткой, смоченной в пищевом масле, затем вымойте в обычном порядке

Запах при первом включении

Возможная причина	Решение
Новый прибор	После нескольких использований запах должен пройти

При измельчении продуктов чувствуется сильная вибрация прибора

Возможная причина	Решение
Продукты нарезаны слишком крупно	Нарежьте продукты меньшими кусочками
Слишком много продуктов в чаше	Выложите часть продуктов из чаши, попробуйте еще раз измельчить меньшее количество продуктов
Ножи установлены неправильно	Выложите продукты из чаши и установите правильно ножи
Прибор установлен на неровную поверхность	Установите прибор на ровную поверхность, пользуйтесь резиновой подкладкой под чашу

Если ваша ситуация не отображена выше, пишите нам на адрес info@kitfort.ru, приложив фотографии или видеофайлы, фиксирующие вашу проблему. Пришлите также фотографию наклейки с серийным номером, расположенную на дне или на задней части корпуса устройства.

По вопросам приобретения расходных материалов или аксессуаров пишите нам на info@kitfort.ru.

Технические характеристики

1. Напряжение: $\sim 220-240$ В, 50/60 Гц
2. Мощность: 350 Вт
3. Класс защиты от поражения электрическим током: II
4. Материал чаши и стакана: пластик
5. Материал ножей: нержавеющая сталь
6. Емкость чаши измельчителя: 500 мл
7. Емкость стакана блендера: 700 мл
8. Скорость вращения ножа:
 - на первой скорости: 15000 об/мин $\pm 5\%$
 - на второй скорости: 16000 об/мин $\pm 5\%$
9. Длина шнура: 1,2 м
10. Размер устройства: $66 \times 66 \times 375$ мм
11. Размер упаковки: $263 \times 131 \times 265$ мм
12. Вес нетто: 1,3 кг
13. Вес брутто: 1,9 кг

Срок службы: 2 года

Срок гарантии: 1 год

Товар сертифицирован:



Производитель: Чжэцзян Ланбао Илектрикэл Эплаенс Ко., Лтд. Да Гу Тан Вилдж, Чжоусян Таун, Цыси Сити, Нинбо Сити, Чжэцзян Провинс 315324, Китай.

Импортер: ООО «Аэро-Трейд». 197022, г. Санкт-Петербург, Инструментальная ул., д. 3, лит. X, офис 1.

Страна происхождения: Китай.

Уполномоченная организация для принятия претензий на территории РФ: ООО «Аэро-Трейд». 197022, г. Санкт-Петербург, Инструментальная ул., д. 3, лит. X, офис 1.

Горячая линия производителя: 8-800-775-56-87 (пн-пт с 9:30 до 17:30 по московскому времени), info@kitfort.ru

Адреса сервисных центров вы можете узнать у оператора горячей линии или на сайте kitfort.ru

Требуется особая утилизация. Во избежание нанесения вреда окружающей среде необходимо отделить данный объект от обычных отходов и утилизировать его наиболее безопасным способом, например, сдать в специальные места по утилизации.

Месяц и год изготовления указаны на нижней стороне упаковочной коробки.

Производитель имеет право на внесение изменений в дизайн, комплектацию, а также в технические характеристики изделия в ходе совершенствования своей продукции без дополнительного уведомления об этих изменениях.

Условия гарантии

Механическое повреждение корпуса, аксессуаров или составных частей устройства не является гарантийным случаем.

Выход из строя прибора вследствие попадания жидкостей в моторный блок, на разъем или шнур питания или в область органов управления не является гарантийным случаем.

Меры предосторожности

Пожалуйста, внимательно прочтите инструкцию по эксплуатации. Обратите особое внимание на меры предосторожности. Всегда держите инструкцию под рукой.

1. Устройство предназначено для использования в бытовых условиях и может применяться в квартирах, загородных домах, гостиничных номерах, офисах и других подобных местах для непромышленной и некоммерческой эксплуатации.
2. Используйте прибор только по назначению и в соответствии с указаниями, изложенными в данном руководстве. Нецелевое использование устройства будет считаться нарушением условий надлежащей эксплуатации.
3. Перед подключением устройства к электрической розетке убедитесь, что параметры электропитания, указанные на нем, совпадают с параметрами используемого источника питания.
4. Для предотвращения поражения электрическим током не погружайте устройство в воду и другие жидкости.
5. Не переносите прибор, взявшись за шнур питания. Не тяните за шнур питания при отключении вилки от розетки.
6. Не используйте устройство, если шнур питания, вилка или другие части прибора повреждены. Во избежание поражения электрическим током не разбирайте устройство самостоятельно — для его ремонта обратитесь к квалифицированному специалисту. Помните, неправильная сборка устройства повышает опасность поражения электрическим током при эксплуатации.
7. Детям, людям с ограниченными физическими, сенсорными или умственными способностями, а также лицам, не обладающим достаточными знаниями и опытом, разрешается пользоваться прибором только под контролем лиц, ответственных за их безопасность, или после инструктажа по эксплуатации устройства. Не позволяйте детям играть с прибором.

8. Контролируйте работу прибора, когда рядом находятся дети или домашние животные.
9. Не пытайтесь обойти блокировку включения устройства.
10. Часть насадки-блендера, выполненная из нержавеющей стали, может нагреваться во время работы. Снимая насадку-блендер с моторного блока, держите ее за пластиковую часть.
11. Не допускайте падения прибора и не подвергайте его ударам.
12. Храните устройство в недоступных детям местах.
13. Используйте только предлагаемые производителем аксессуары или комплектующие. Использование иных дополнительных принадлежностей может привести к поломке устройства или получению травм.
14. При повреждении шнура питания его замену во избежание опасности должны производить изготовитель, сервисная служба или подобный квалифицированный персонал.

IM-1



Всегда что-то новенькое!

Kitfort — современный и креативный бренд, который предлагает покупателям не только качественные товары по выгодной цене, но и радует подарками, конкурсами и живым интерактивом! Тысячи пользователей следят за нашими обновлениями и розыгрышами в социальных сетях. Присоединяйтесь к нам и вы!

Приветствуем вас в нашей группе «ВКонтакте»! Каждую неделю мы разыгрываем там десятки призов бытовой техники Kitfort. Участвуйте в морских боях, лотереях, творческих конкурсах и делайте репосты. Адрес группы: vk.com/kitfort

Если вы любите смотреть видео, введите в поиске YouTube: «Kitfort Show» и наслаждайтесь веселыми скетчами на нашем канале. В каждом новом выпуске мы разыгрываем самые популярные товары и новинки компании за комментарии от подписчиков. А содержание видеороликов заставит вас от души посмеяться и стать нашим другом и ценителем того, что мы делаем.

Подписывайтесь и будьте в деле вместе с Kitfort!

info@kitfort.ru

8-800-775-56-87